



УТВЕРЖДАЮ:

Директор МБУ ДО ГДШИ

Е.В. Шмелева

Приказ № 12/ОД от 04.03.2026 г.

ОТЧЁТ

О РЕЗУЛЬТАТАХ САМООБСЛЕДОВАНИЯ

МУНИЦИПАЛЬНОГО БЮДЖЕТНОГО УЧРЕЖДЕНИЯ ДОПОЛНИТЕЛЬНОГО

ОБРАЗОВАНИЯ «ГОРОДИЩЕНСКАЯ ДЕТСКАЯ ШКОЛА ИСКУССТВ»

ЗА ПЕРИОД С 01.04.2025 г. ПО 01.04.2026 г.

(рассмотрен на заседании Педагогического совета
МБУ ДО «Городищенская детская школа искусств»
от «31» марта 2026 года, протокол № 4)

2026 год

Структура отчета о самообследовании:

I	Введение.....	3
II	Аналитическая часть	
III	Организационно-правовое обеспечение образовательной деятельности	3
VI	Структура и система управления	5
V	Образовательные программы по видам искусства	6
VI	Качество подготовки выпускников	7
VII	Качество организации учебного процесса	9
VIII	Воспитательная работа	11
IX	Концертная деятельность	12
X	Конкурсная деятельность	17
XI	Качество кадрового обеспечения образовательного процесса	18
XII	Методическое обеспечение образовательного процесса	22
XIII	Качество учебно-методического, информационного и библиотечного обеспечения образовательного процесса, необходимых для реализации образовательных программ	26
XIV	Качество материально-технической базы	27
XV	Общие выводы	28

I. ВВЕДЕНИЕ

Самообследование муниципального бюджетного учреждения дополнительного образования «Городищенская детская школа искусств» (далее сокращённо – МБУ ДО ГДШИ, по тексту Учреждение) проводилось в соответствии с Федеральным Законом от 29.12.2012 г. N 273-ФЗ «Об образовании в Российской Федерации»; «Порядком проведения самообследования образовательных организаций», утвержденным приказом Министерства образования и науки Российской Федерации от 14 июня 2013 года № 462, Постановлением Правительства РФ от 5 августа 2013г. № 662 «Об осуществлении мониторинга системы образования», нормативными приказами и письмами Министерства образования и науки Российской Федерации, Министерства культуры Российской Федерации, Уставом МБУ ДО ГДШИ, внутренними локальными актами МБУ ДО ГДШИ.

Целями проведения самообследования являются обеспечение доступности и открытости информации о деятельности Учреждения, а также подготовка отчета о результатах самообследования.

Самообследование проводится ежегодно, анализируется работа по состоянию на 01 апреля текущего года. Самообследование проводится в форме анализа, ответственными лицами, согласно приказа директора № 12/ОД от 04.03.2026 г. по Учреждению.

Отчет составлен по материалам самообследования деятельности МБУ ДО ГДШИ

При самообследовании анализировались:

- организационно-правовое обеспечение образовательной деятельности;
- структура и система управления;
- образовательные программы по видам искусства;
- качество подготовки выпускников;
- воспитательная работа;
- концертная деятельность;
- конкурсная деятельность;
- качество кадрового обеспечения образовательного процесса;
- методическое обеспечение образовательного процесса;
- качество материально-технической базы (обеспеченность образовательного процесса необходимым оборудованием).

II. АНАЛИТИЧЕСКАЯ ЧАСТЬ.

МБУ ДО ГДШИ является муниципальным бюджетным образовательным учреждением. Учреждение создано Собственником (Учредителем) для достижения следующих целей – развитие мотивации личности к познанию и творчеству через реализацию дополнительных образовательных программ, а также направлено на раннее профессиональное определение. Для достижения указанных целей Учреждение осуществляет образовательную деятельность через реализацию дополнительных общеразвивающих и дополнительных предпрофессиональных общеобразовательных программ в области искусств.

Задачами деятельности Учреждения являются:

- выявление и развитие творческого потенциала одаренных детей;
- обеспечение духовно-нравственного, гражданско-патриотического, трудового воспитания детей;
- создание и обеспечение необходимых условий для личностного развития, укрепления здоровья, профессионального самоопределения и творческого развития детей и взрослых в возрасте детей от 6,6 до старшего возраста;
- адаптация детей к жизни в обществе;
- формирование общей культуры детей и взрослых;
- организация содержательного досуга детей;

- удовлетворение потребности детей и взрослых в художественно-эстетическом и интеллектуальном развитии.

III. ОРГАНИЗАЦИОННО-ПРАВОВОЕ ОБЕСПЕЧЕНИЕ ОБРАЗОВАТЕЛЬНОЙ ДЕЯТЕЛЬНОСТИ

Наименование: муниципальное бюджетное учреждение дополнительного образования «Городищенская детская школа искусств», сокращенное наименование МБУ ДО ГДШИ (МБОУ ДОД «Городищенская детская школа искусств» переименована в МБУ ДО «Городищенская детская школа искусств» на основании статьи 108 Федерального Закона от 29.12.2012 г. № 273-ФЗ «Об образовании в Российской Федерации» и постановления администрации Городищенского района от 04.04.2022 г. № 438-п.

Юридический и фактический адреса: 301003, Волгоградская обл., р.п. Городище, пл.40-лет Сталинградской битвы, 3

Телефон/факс: 8(442) 3-35-21, телефоны: 8(442) 3-40-75, 8(442) 3-35-21 (приемная).

E-mail: gordshi@yandex.ru

Сайт: <http://gdshi.volgogradschool.ru>

Год основания: 1977 г.

Учредитель: функции и полномочия Учредителя Учреждения осуществляет администрация Городищенского муниципального района Волгоградской области в лице отдела по культуре, социальной и молодежной политике, спорту администрации Городищенского муниципального района Волгоградской области.

Лицензия: имеется лицензия на право осуществления образовательной деятельности № 34 от 10 февраля 2017 г. (серия 34Л01 № 0001593)

Аккредитация: Свидетельство о государственной аккредитации № 214 от 01 июля 2009 г.

Учреждение создано по архивной справке, решением Городищенского районного Совета депутатов трудящихся от 01.09. 1977 года № 27, была реорганизована в Городищенскую школу искусств (Письмо администрации Городищенского района № 01-23/011 от 01.03.1985 г.).

Учреждение в своей деятельности руководствуется Конвенцией ООН о правах ребёнка, Конституцией Российской Федерации, Гражданским кодексом Российской Федерации, Бюджетным кодексом Российской Федерации, Федеральным Законом от 12.01.1996 № 7-ФЗ «О некоммерческих организациях», Федеральным законом от 24.07.1998 № 124-ФЗ «Об основных гарантиях прав ребёнка в Российской Федерации», Федеральным законом от 24.06.1999 № 120-ФЗ «Об основах системы профилактики безнадзорности и правонарушений несовершеннолетних», Федеральным Законом от 25.12.2008 г. № 273-ФЗ «О противодействии коррупции», Федеральным Законом от 29.12.2012 г. № 273-ФЗ «Об образовании в Российской Федерации», Указами и распоряжениями Президента Российской Федерации, нормативными актами Правительства Российской Федерации, иными Федеральными законами, Постановлением Главного государственного санитарного врача Российской Федерации «Об утверждении санитарных правил 2.4. 3648-20 «Санитарно-эпидемиологические требования к организациям воспитания и обучения, отдыха и оздоровления детей и молодежи», иными законами и нормативными актами администрации Волгоградской области, муниципальными правовыми актами администрации Городищенского района Волгоградской области, Уставом Учреждения.

Учреждение является юридическим лицом, некоммерческой организацией, имеет самостоятельный баланс, лицевые счёта.

Учреждение имеет печать с полным наименованием, гербовую печать, штампы, бланки и прочие реквизиты.

Учреждение от своего имени может приобретать и осуществлять имущественные и личные неимущественные права, нести обязанности, быть истцом и ответчиком в суде.

Учреждение обеспечивает доступ к информации о своей деятельности в порядке, установленном законодательством Российской Федерации и муниципальными правовыми актами администрации Городищенского муниципального района Волгоградской области.

Учреждение осуществляет в соответствии с муниципальными заданиями деятельность, связанную с выполнением работ, оказанием услуг, относящихся к его основным видам

деятельности.

Право на ведение образовательной деятельности и льготы, установленные действующим законодательством Российской Федерации, возникают у Учреждения с момента выдачи ему лицензии (Лицензия на осуществление образовательной деятельности № 34 от 10 февраля 2017 года, выдана Комитетом образования и науки Волгоградской области).

Внесение сведений о юридическом лице:

Свидетельство о внесении записи в Единый государственный реестр юридических лиц: основной государственный регистрационный номер 1023405372924 от 09.04.1998 г., серия 34 №003782692.

Основным нормативно-правовым документом Учреждения является Устав, в соответствии с которым Учреждение осуществляет в порядке, установленном законодательством Российской Федерации образовательную деятельность в области дополнительного образования.

Локальными нормативными актами, регламентирующими деятельность Учреждения также являются:

- решения Учредителя;
- решения Педагогического совета;
- приказы директора;
- внутренние локальные акты;
- трудовые договоры;
- договоры о сотрудничестве с другими организациями;
- должностные инструкции работников Учреждения;
- Положение о Педагогическом совете;
- Положение о работе с персональными данными работников Учреждения;
- Коллективный договор;
- Положение об оплате труда работников Учреждения;
- Положение о порядке приема детей в Учреждение по дополнительным общеразвивающим программам и дополнительным предпрофессиональным программам;
- Положение по организации текущего контроля успеваемости, промежуточной и итоговой аттестации обучающихся Учреждения.

Важным нормативным документом, устанавливающим гарантию трудовых прав и свобод работников и обучающихся, создание для них благоприятных условий труда являются Правила внутреннего трудового распорядка, соответствующие Трудовому Кодексу РФ и учитывающие специфику функционирования Учреждения. Деятельность Учреждения регламентируется также планом мероприятий по повышению эффективности и качества услуг в Учреждении «Дорожная карта».

Взаимоотношения между участниками образовательного процесса регламентируются Уставом и договорами о сотрудничестве с родителями (законными представителями), определяющими уровень получаемого образования, сроки обучения и другие условия.

Выводы и рекомендации:

МБУ ДО «Городищенская детская школа искусств» располагает необходимыми организационно-правовыми документами на ведение образовательной деятельности, реальные условия которой соответствуют требованиям, содержащимся в них.

IV. СТРУКТУРА И СИСТЕМА УПРАВЛЕНИЯ

В соответствии с Уставом, нормативными правовыми актами, действующими в РФ, МБУ ДО ГДШИ самостоятельна в формировании своей структуры.

Управление осуществляется в соответствии с нормативными правовыми актами, действующими в РФ, Уставом.

Органами управления Учреждения являются Учредитель Учреждения: администрация Городищенского муниципального района, отдел по культуре, социальной и молодежной политике, спорту.

Учреждение возглавляет директор, назначаемый на должность и освобождаемый от должности Учредителем в соответствии с правовыми актами муниципального образования Городищенского муниципального района Волгоградской области.

Компетенция и условия деятельности директора, а также его ответственность определяются в трудовом договоре, заключаемом между Учредителем и директором. Директор осуществляет оперативное руководство деятельностью Учреждения и наделяется полномочиями в соответствии с законодательством, Уставом, трудовым договором и действует на основе единоначалия.

Директор несет персональную ответственность за соблюдение требований законодательства, Устава в деятельности Учреждения, а также за выполнение муниципального задания.

Заместители руководителя по учебной и воспитательной работе:

- организуют учебно-воспитательную работу в Учреждении;
- обеспечивают положительную динамику качества учебного процесса;
- организуют работу по набору и сохранности контингента обучающихся;
- способствуют профессиональному и квалифицированному росту кадрового состава;
- контролируют наличие и качество необходимой документации, связанной с учебным процессом.

№	Должность	ФИО
1.	Директор	Шмелёва Елена Валентиновна
2.	заместитель руководителя по учебной работе (0,5 ставки)	Фатеева Евгения Владимировна
3.	заместитель руководителя по методической и воспитательной работе (0,5 ставки)	Гагарина Татьяна Геннадьевна

Коллегиальными органами управления Учреждением являются: Педагогический совет, общее собрание работников МБУ ДО «Городищенская детская школа искусств», компетенции которых также определяет Устав Учреждения.

В учреждении функционируют 5-ть методических отделений – это объединения преподавателей в одной образовательной области, которые осуществляют проведение учебно-воспитательной, методической работы по одному или нескольким родственным учебным предметам, создаются и ликвидируются на основании приказа директора по Учреждению.

В учреждении функционируют структурные подразделения (классы) в п. Каменный, п. Областной с/х Опытной станции «Новожиженское», п. Кузьмичи по 4 направлениям (изобразительное искусство, фортепиано, баян/аккордеон, хореография).

Преподавательский состав формируется при наличии имеющихся специалистов в соответствии со штатным расписанием.

Учреждение работает по согласованному и утвержденному плану работы на учебный год. Все мероприятия (Педагогические советы, заседания методических отделов, производственные совещания) проводятся в соответствии с утвержденным в Учреждении годовым планом работы. Насущные вопросы деятельности Учреждения решаются на совещании при директоре и его заместителях, в котором принимают участие заведующие отделениями, преподаватели и приглашенные по данному вопросу заинтересованные работники Учреждения.

В Учреждении разработаны внутренние локальные акты:

- регламентирующие управление образовательным Учреждением на принципах единоначалия и самоуправления;

- регламентирующие деятельность методических отделений, структурных подразделений с учётом взаимосвязи и выполнения определённых управленческих функций для координации деятельности управленческого аппарата;

- регламентирующие информационное и документальное обеспечение управления образовательным учреждением для выработки единых требований к участникам образовательного процесса в осуществлении диагностики внутришкольного контроля;

- отслеживающие эффективность работы педагогических работников и создающие условия (нормативные, информационные, стимулирующие) для осуществления профессионально-педагогической деятельности;

- регламентирующие стабильное функционирование образовательного учреждения по вопросам укрепления материально-технической базы, ведению делопроизводства и документооборота;

Выводы и рекомендации:

В целом структура МБУ ДО «Городищенская детская школа искусств» и система управления достаточны и эффективны для обеспечения выполнения функций Учреждения в сфере дополнительного образования в соответствии с действующим законодательством Российской Федерации.

Собственная нормативная и организационно-распорядительная документация соответствует действующему законодательству РФ.

Имеющаяся система взаимодействия обеспечивает жизнедеятельность всех методических отделений, структурных подразделений Учреждения и позволяет ему успешно вести образовательную деятельность в области художественного образования.

V. ОБРАЗОВАТЕЛЬНЫЕ ПРОГРАММЫ ПО ВИДАМ ИСКУССТВА

МБУ ДО «Городищенская детская школа искусств» - образовательное учреждение, реализующее дополнительные общеобразовательные общеразвивающие программы художественно-эстетической направленности и дополнительные предпрофессиональные общеобразовательные программы в области музыкального, изобразительного, театрального и хореографического искусства.

Младшие классы.

В младших классах обучающиеся овладевают основными умениями и навыками учебной и культурно-просветительской деятельности, начальным этапом освоения инструмента, преподаваемых дисциплин (предметов).

Старшие классы.

В старших классах обучающиеся развивают свои творческие способности, формируют навыки самостоятельной учебной и исполнительской деятельности, приобретают начальные профессиональные навыки.

Ключевые направления деятельности педагогического коллектива и администрации Учреждения:

- совершенствование содержания и результатов реализации образовательных программ;
- развитие системы поддержки талантливых и одаренных детей;
- развитие педагогического потенциала, интеллектуального ресурса Учреждения;
- обеспечение условий для реализации образовательных программ;
- совершенствование организации труда.

В соответствии с лицензией на право ведения образовательной деятельности в Учреждении реализуются дополнительные образовательные общеразвивающие программы по следующим направлениям (видам):

- музыкальное искусство (инструментальное, вокальное исполнительство) по специальностям: фортепиано, скрипка, народные инструменты, духовые и ударные инструменты, сольное академическое пение – срок обучения 7(8) лет; (инструментальное, вокальное исполнительство) по специальностям: фортепиано, скрипка, народные инструменты, духовые и ударные инструменты, сольное академическое пение – срок обучения 5(6) лет.

- изобразительное искусство – срок обучения 6(7) лет;
- хореографическое искусство – сроки обучения 7(8) лет;
- театральное искусство – срок обучения 5(6);

и дополнительные предпрофессиональные общеобразовательные программы в области искусств в соответствии с федеральными государственными требованиями по видам искусств со сроками реализации:

- дополнительная предпрофессиональная общеобразовательная программа в области музыкального искусства «Фортепиано» (срок освоения: 8(9) лет).
- дополнительная предпрофессиональная общеобразовательная программа в области музыкального искусства «Народные инструменты» (срок освоения: 8(9) лет).
- дополнительная предпрофессиональная общеобразовательная программа в области музыкального искусства «Струнные инструменты» (срок освоения: 8(9) лет).
- дополнительная предпрофессиональная общеобразовательная программа в области изобразительного искусства «Живопись» (срок освоения: 5(6), 8(9) лет).
- дополнительная предпрофессиональная общеобразовательная программа в области театрального искусства «Искусство театра» (срок освоения: 8(9) лет).
- дополнительная предпрофессиональная общеобразовательная программа в области музыкального искусства «Духовые и ударные инструменты» (срок освоения: 8(9) лет).
- дополнительная предпрофессиональная общеобразовательная программа в области хореографического искусства «Хореографическое творчество» (срок освоения: 8(9) лет).

Данные образовательные программы реализуются в рамках муниципального задания: муниципальная услуга по предоставлению дополнительного образования детям.

Выводы и рекомендации:

Ведение образовательной деятельности и организация образовательного процесса осуществляется в соответствии с Уставом и лицензией на право ведения образовательной деятельности.

VI. КАЧЕСТВО ПОДГОТОВКИ ВЫПУСКНИКОВ

Качеству содержания подготовки выпускников МБУ ДО «Городищенская детская школа искусств» придает важнейшее значение. При проверке данного вопроса при самообследовании исходили из степени соответствия имеющейся организационно-планирующей документации требованиям нормативных актов в области дополнительного образования. Детальному анализу подвергались образовательные программы, учебные планы и весь комплекс учебно-методического сопровождения.

Учебные планы МБУ ДО «Городищенская детская школа искусств» по общеэстетическим программам разработаны на основании примерных учебных планов, рекомендованными Министерством культуры РФ от 23.06.2003 г. № 66-01-16/32 и рекомендованными Министерством культуры и массовых коммуникаций РФ Федеральным агентством по культуре и кинематографии научно-методическим центром по художественному образованию от 02.06.2005 г. № 1814-18-074, по дополнительным предпрофессиональным общеобразовательным программам в области искусств в соответствии с федеральными государственными требованиями (ФГТ), утвержденные приказами Министерства культуры Российской Федерации от 12.03.2012 №158, №161, №162, №163, №165.

Разработаны и утверждены в установленном порядке по всем образовательным программам итоговые требования к выпускникам.

Каждая учебная дисциплина предусматривает аттестацию в виде контрольного урока, зачета или экзамена (академического концерта, прослушивания) и т.д. Количество экзаменов (академических концертов, прослушиваний) и зачетов в выпускном классе за год не превышает 6.

По всем учебным дисциплинам преподавателями разработаны рабочие образовательные программы. Рабочие образовательные программы сопровождаются списками учебно-методической литературы. Программы находятся в кабинете директора, на отделениях и

методических секциях Учреждения, в классе у каждого преподавателя находится лично разработанная рабочая образовательная программа.

При разработке рабочих образовательных программ по дисциплинам особое внимание уделяется:

- целям преподавания дисциплины, что выпускник должен знать и уметь;
- содержанию дисциплины;
- организации самостоятельной работы;
- информационно-методическому обеспечению дисциплины.

Все рабочие образовательные программы прошли обсуждение и утверждение на педагогических советах. Программы ежегодно совершенствуются и модифицируются.

В целом учебно-методическая документация по видам искусств разработана на достаточном профессиональном уровне, обеспечен единый технологический подход, что в значительной степени облегчает самостоятельную работу выпускников в отношении межпредметных связей.

Таким образом, структура, содержание и трудоемкость учебных планов подготовки выпускников отвечают требованиям к минимуму содержания и уровню подготовки выпускников.

В Учреждении сформирована комплексная система ранней профессиональной ориентации обучающихся, главная задача которой – опережающая профессиональная ориентация, направленная на оптимизацию профессионального самоопределения обучающегося в соответствии с его желаниями, склонностями, способностями и индивидуально-личностными особенностями.

Основные направления ранней профессиональной ориентации обучающихся:

- установление долговременных двухсторонних отношений с профильными образовательными учреждениями с целью продолжения образования по соответствующей специальности;
- участие в концертах, конкурсах, выставках и т.д.;
- проведение выездных мероприятий в другие образовательные учреждения.

Связь Учреждения с профильными профессиональными учебными заведениями, профессиональное просвещение выпускников, развитие их интересов и склонностей, максимально приближенных к профессиональным компетенциям (профессиональная консультация, профессиональный подбор, социально-профессиональная адаптация и т.п.) осуществляется отделениями, преподавателями специальных дисциплин.

Итоговая аттестация осуществляется в соответствии с Положением об итоговой аттестации выпускников и проводится в форме сдачи итоговых экзаменов аттестационной комиссии, председатель и персональный состав которой утверждаются в установленном порядке.

Итоговая аттестация выпускника Учреждения является обязательной и осуществляется после освоения образовательной программы в полном объеме.

Текущая и итоговая аттестация выпускников осуществляется в установленные сроки. Нормативной базой являются:

Федеральный Закон от 29.12.2012 г. № 273-ФЗ «Об образовании в Российской Федерации», Устав МБУ ДО «Городищенская детская школа искусств».

Перечень дисциплин, выносимых на итоговую аттестацию, определяется учебным планом.

Выпускнику, прошедшему в установленном порядке итоговую аттестацию, выдается Свидетельство об окончании Учреждения установленного образца. Основанием выдачи Свидетельства является решение аттестационной комиссии, решения Педагогического Совета и приказа директора Учреждения (организации).

Анализ содержания подготовки выпускников через организацию учебного процесса по всему перечню учебных дисциплин, реализуемых в МБУ ДО «Городищенская детская школа искусств» показывает, что учебный процесс организован в соответствии с нормативными требованиями дополнительного образования.

Информация о выпускниках, поступивших в ССуЗы и ВУЗы:

2025 год	
Всего выпускников	74
Поступили в ССуЗы и ВУЗы: <ul style="list-style-type: none"> • изобразительное искусство 	13
Процент поступивших от общего числа выпускников.	17,57 %

*) часто выпуск обучающихся ГДШИ не совпадает с выпуском в общеобразовательной школе.

1. Проснякова Дарья	Кл. преп. Фатеевой Е.В.	ВолгГТУ Институт архитектуры и строительства	Архитектура
2. Ходякова Софья	Кл. преп. Фатеевой Е.В.	«ВГСПУ» Институт художественного образования	Изобразительное искусство
3. Шаталова Вероника	Кл. преп. Фатеевой Е.В.	Волгоградский технологический колледж	Дизайн по отраслям
4. Лысенко Ульяна	Кл. преп. Макаровой О.О.	МБОУ ВО «Волгоградская консерватория (институт) им. П.А. Серебрякова (СПО)	ПЦК «Живопись и Дизайн» «Дизайн по отраслям»
5. Толмачева Анна	Кл. преп. Наборщиковой Н.С.	Московский государственный строительный университет (НИУ МГСУ)	Архитектура
6. Карпова Мария	Кл. преп. Наборщиковой Н.С.	Волгоградский социально-педагогический колледж	Реклама
7. Яковлева Вера	Кл. преп. Наборщиковой Н.С.	Волгоградский технологический колледж	Реклама
8. Татарова Полина	Кл. преп. Наборщиковой Н.С.	Волгоградский социально-педагогический колледж	Реклама
9. Андриевский Алексей	Кл. преп. Маликовой Н.Н.	Волгоградский государственный институт искусств и культуры	ДПИ
10. Тошматова Шукрона	Кл. преп. Антонова Ю.А.	«ВГСПУ» Институт художественного образования	Изобразительное искусство
11. Колесниченко Полина	Кл. преп. Антонова Ю.А.	«ВГСПУ» Институт художественного	Изобразительное искусство

		образования	
12. Захарова Анастасия	Кл. преп. Дердященко Е.В.	ВолгГТУ Институт архитектуры и строительства	Архитектура
13. Штефанов Данил	Кл. преп. Маликовой Н.Н.	Волгоградский государственный институт искусств и культуры	ДПИ

Выводы и рекомендации:

Уровень требований, предъявляемых при итоговых аттестациях, и результаты, показанные обучающимися, позволяют положительно оценить качество подготовки выпускников.

Результаты анализа учебных планов выпускных классов показали, что учебные планы по своей форме и структуре соответствуют предъявляемым примерным требованиям. При анализе структурного соответствия циклов дисциплин, общих объемов нагрузки по циклам дисциплин, объемов нагрузки отклонений не выявлено.

Показатели средней недельной нагрузки соответствуют требованиям. Нарушений норматива средней предельной нагрузки не выявлено.

VII. КАЧЕСТВО ОРГАНИЗАЦИИ УЧЕБНОГО ПРОЦЕССА

МБУ ДО «Городищенская детская школа искусств» осуществляет образовательный процесс в соответствии с образовательными программами, разрабатываемыми и утверждаемыми Учреждением самостоятельно.

Организация образовательного процесса (в том числе начало и окончание учебного года, продолжительность каникул) регламентируется:

- учебными планами, утверждаемыми Учреждением самостоятельно и согласованными с отделом по культуре, социальной и молодежной политике, спорту администрации Городищенского муниципального района;
- годовым календарным учебным графиком, согласованным с отделом по культуре, социальной и молодежной политике, спорту администрации Городищенского муниципального района;
- расписанием занятий.

Предельная недельная учебная нагрузка на одного обучающегося устанавливается в соответствии с учебным планом, возрастными и психофизическими особенностями обучающихся, нормами СанПин:

- по дополнительным общеразвивающим программам не более 10 часов в неделю;
- по дополнительным предпрофессиональным общеобразовательным программам не более 14 часов в неделю

Учреждение имеет нормативную базу в режиме 6-дневной рабочей недели. Занятия проводятся в две смены.

1-ая смена с 8-00 до 12.00

2-ая смена с 13.00 до 20.00

Единицей измерения учебного времени и основной формой организации учебного процесса в Учреждении является урок. Продолжительность уроков – 40 минут. Перерыв между уроками составляет 5 минут.

Формами промежуточной аттестации могут быть: контрольный урок, зачет, контрольное задание, академический концерт, экзамен, просмотр работ в художественном классе и др.

Установлена пятибалльная система оценок.

Перевод обучающихся в следующий класс по итогам учебного года осуществляется приказом директора Учреждения на основании решения Педагогического совета.

В основе образовательной деятельности лежат учебные планы.

Учебный план является основным документом, отвечающим всем требованиям для

выполнения образовательных программ, адаптированных к организации педагогического процесса.

В учебных планах определяется максимальный объём учебной нагрузки, распределяется учебное время по классам и образовательным областям, определяется уровень требований к качеству обучения и воспитанию обучающихся.

Учебные планы состоят из двух частей – инвариативной (неизменной) и вариативной.

Инвариативная часть учебного плана – основа обучения в Учреждении.

Вариативный метод в учебных планах воплощается на уровне «предмета по выбору». Все они различны по содержанию и способствуют дифференцированному обучению и индивидуальному подходу.

Коррекция учебного плана происходит за счет введения в вариативный компонент дополнительных предметов, а именно предметов по выбору. Такая необходимость вызвана следующими факторами:

- повышение уровня качества образования;
- приоритетными направлениями в образовательной политике;
- удовлетворение образовательных потребностей обучающихся и их родителей;
- повышение качества знаний, умений и навыков обучающихся в различных областях художественного образования;
- создание каждому обучающемуся условий для самоопределения, саморазвития и самореализации в различных областях художественного творчества;
- изменение количества учебных часов в неделю;
- введение предметов, необходимых для дальнейшей профориентации.

После успешного окончания обучающимися образовательной программы, желающим продолжить профильное обучение предусматривается дополнительный год обучения (6) при пятилетнем сроке обучения и (9) при восьмилетнем сроке обучения по программе ранней профессиональной ориентации. Задача данной программы – создание системы специализированной подготовки, ориентированной на поступления в ССУЗы и ВУЗы в сфере культуры и искусства, а так же на индивидуализацию обучения и социализацию обучающихся с учетом реальных потребностей рынка труда.

Образовательная деятельность осуществляется в процессе учебной работы и внеурочных мероприятий. Для ведения образовательного процесса установлены следующие формы проведения занятий:

- индивидуальные, групповые и мелкогрупповые занятия с преподавателем;
- самостоятельная (домашняя работа) обучающегося;
- контрольные мероприятия, предусмотренные учебными планами и программами (контрольные уроки, зачеты, экзамены, академические концерты);
- культурно-просветительские мероприятия (лекции, беседы, концерты фестивали и т.д.);
- конкурсная деятельность учащихся;
- внеурочные классные мероприятия (посещение с преподавателем театров, концертных и выставочных залов, музеев в городах области и страны, и т.д., классные собрания с концертами, тематические концерты, творческие встречи и т.д.).

На методических отделениях Учреждения для более полного освоения изучаемого материала используются инновационные методы обучения, применяются новые технологии. Так при работе с обучающимися на уроках групповых дисциплин применяется технология интегрированных уроков, используются игровые технологии в процессе обучения, технология совместного творчества.

Качественные и количественные показатели реализации образовательных программ в 2025 - 2026 учебном году:

Учебный год	Кол-во обучающихся	на «5»	на «4»и«5»	на «3»	Отсев	Процент качества
2025-2026	546		280 чел.		20 чел.	91,4%

		219 чел. 40,11 %	51,28 %	27 чел. 4,95 %	3,66 %	
--	--	---------------------	---------	-------------------	--------	--

Выводы и рекомендации:

Учебные планы полностью оснащены рабочими образовательными программами.

За предшествующие годы накоплен значительный ресурс, позволяющий на новом уровне подойти к проблеме обеспечения нового качества образования, создать условия для преодоления сохраняющегося противоречия между состоянием и результатами образовательного процесса, с одной стороны, и социальными ожиданиями, образовательными запросами и потребностями населения, с другой стороны.

Наличие опытных и квалифицированных педагогических кадров, апробированные методики оценки качества образования позволяют поставить задачу по обеспечению качественного образования в соответствии с индивидуальными запросами и возможностями ребенка.

Организация учебного процесса соответствует требованиям действующих нормативно-правовых документов.

Педагогический коллектив Учреждения ведёт поиск новых педагогических технологий, которые в сфере художественного образования выявляют систему профессионально значимых умений педагогов по организации воздействия на личность ребёнка. Некоторые педагогические технологии наших преподавателей активно применяются на разных ступенях обучения.

Учреждение продолжает работу по совершенствованию качества организации учебного процесса, внедрению форм обучения на основе применения инновационных технологий.

Качественные и количественные показатели реализации образовательных программ в 2024 году стабильны:

качественный показатель в среднем составляет **91,4 % от 100%**

количественный показатель в среднем **96,4 % от 100%**.

VIII. ВОСПИТАТЕЛЬНАЯ РАБОТА

Реализация комплекса воспитательных мероприятий осуществляется с учетом действующего законодательства РФ, планов воспитательной работы Учреждения и внутренних локальных актов.

Одним из направлений духовно-нравственного и патриотического воспитания обучающихся, является знакомство с памятниками искусства и архитектуры, с историческими ценностями, культурным наследием нашего региона.

Информационное обеспечение организации и проведения внеучебной работы представлено наличием доступных для обучающихся источников информации, таких как Информационные стенды, которые отражают все направления воспитательной деятельности. В МБУ ДО «Городищенская детская школа искусств» существует система поощрения обучающихся и родителей по итогам учебного года за достижения в учёбе и во внеучебной деятельности (благодарственные письма, почетные грамоты).

Воспитательная работа охватывает весь педагогический процесс и внеурочную деятельность. Большое внимание уделяется решению следующих задач:

- формированию личностных качеств: высокой нравственности, милосердия, порядочности;
- усилению внимания к патриотическому и гражданскому воспитанию через пробуждение интереса к истокам русской истории, культуре и народному творчеству;
- воспитанию чувства патриотизма с помощью достижений русского искусства, фольклора;
- развитию художественного вкуса и культуры обучающихся на примерах духовных традиций русского народа;
- приобщению к художественному творчеству, выявление одарённых детей;
- формированию здорового образа жизни через сотрудничество с родителями;

- приобщению к воспитательной работе семьи, включению семьи в единое воспитательное пространство.

Воспитательная работа строится на системе школьных мероприятий, тематических вечеров, лекций-конcertов, концертной, конкурсной деятельности и т.д.

Эстетическое воспитание и чувство коллективизма осуществляется через работу в творческих коллективах - Образцовый академический хор «Лучик», Образцовый эстрадно-духовой оркестр, Образцовый оркестр народных инструментов, Образцовый хореографический ансамбль «Сувенир», вокальные ансамбли «Витязи» и «Мозаика», ансамбль гитаристов.

Активно используется социальное партнёрство с другими учреждениями через творческое сотрудничество, традиционные общешкольные мероприятия.

Выводы и рекомендации:

- Воспитательная деятельность в МБУ ДО "Городищенская детская школа искусств» направлена как на формирование социально-значимых качеств, установок и ценностей ориентации личности, так и на создание благоприятных условий для всестороннего гармоничного, духовного, интеллектуального и физического развития, самосовершенствования и творческой самореализации личности.
- В отчетном периоде с 01.04.25 по 01.04.26 гг. спланировано и проведено (в т.ч. участие, в т.ч. онлайн) 76 мероприятия воспитательного характера.

IX. КОНЦЕРТНАЯ ДЕЯТЕЛЬНОСТЬ

Концерты	01.04.2025г. – 01.04.2026 г.
	Афишный концерт на областном уровне
Афишный концерт на муниципальном уровне	1
Участие в районных концертах	23
Участие в концерте на уровне методического объединения или РМО	3
Отчетный концерт школы	1
Концерт внутри школы (в т.ч. онлайн)	37
Концерты для СОШ	0
Концерты для ДОУ	0
ВСЕГО:	65

МБУ ДО «Городищенская детская школа искусств» большое внимание уделяет концертно-исполнительской, выставочной деятельности обучающихся и преподавателей. Проводится большая концертная работа обучающихся и преподавателей школы, направленная на совместную работу с общественными организациями и учреждениями с целью расширения зрительской аудитории и знакомства жителей района с творчеством юных музыкантов, художников и преподавателей школы. Только за последний год (с 01.04.2025 по 01.04.2026 год) было принято участие на районном уровне в 23 (в т.ч. онлайн) мероприятиях.

Выводы и рекомендации:

Координация концертной деятельности реализуется через осуществление совместных творческих проектов, организацию и проведение концертов для различных групп населения.

Концертная деятельность помогает раскрытию творческих возможностей ребенка путем вовлечения его в посильную для него исполнительскую деятельность.

Продолжать вовлекать обучающихся в концертную деятельность, формировать художественный вкус, реализовывать творческие способности.

Х. КОНКУРСНАЯ ДЕЯТЕЛЬНОСТЬ

МБУ ДО «Городищенская детская школа искусств» уделяет большое внимание конкурсной работе с целью повышения интереса детей к исполнительскому искусству, развитию и реализации их творческих возможностей, а также с целью показать уровень подготовленности обучающихся. Наши ученики стали Лауреатами и дипломантами конкурсов различного уровня.

Конкурсы (олимпиады)	С 01.04.2025 г. по 01.04.2026 г.	
	Количество конкурсов/участников	Количество победителей
Международные	18/167	155 + 23 Гран-При
Всероссийские (федеральные)	27/233	221 + 17 Гран-При
Региональные	20/340	319+ 8 Гран-При
Межрегиональные	8/79	52
Муниципальные, районные	19/192	180+1 Гран-При
Зональные	1/14	14+1 Гран-При
ИТОГО:	93/1025 участия	941 + 50 Гран-При

По нескольким последним конкурсам результатов в настоящее время нет.

Выводы и рекомендации:

ИТОГО:

Количество конкурсов за отчетный период: 93

Количество участников: 1025 обучающихся при контингенте в году 520 человек по муниципальному заданию и 26 – дополнительные платные услуги.

Количество Лауреатов различных степеней - 941 и 50 Гран-При.

Активность участия обучающихся в конкурсах различных уровней и результативность по их итогам - высокая. Некоторые обучающиеся принимали участие в конкурсах различного уровня несколько раз в течение учебного года.

ХІ. КАЧЕСТВО КАДРОВОГО ОБЕСПЕЧЕНИЯ

Общая численность педагогических работников на момент самообследования составила 32 человека.

Из них:

штатные педагогические работники – 23 человека;

по совместительству – 9 человек.

Количество преподавателей, концертмейстеров по отделам (специализациям):

ОТДЕЛ	Количество преподавателей
Фортепианный отдел	7
Народный отдел	6
Вокально-хоровой отдел	2
Класс духовых и ударных инструментов	3
Художественный отдел	6
Класс хореографии	3
Класс скрипки	1
Театральный класс	1
Теоретический класс	2
Методист	1
ВСЕГО:	32

Кадровый потенциал преподавателей, концертмейстеров по образованию:

ОТДЕЛ	Количество преподавателей/ концертмейстеров	Высшее проф. образование	Среднее проф. образование	Количество обуч. в ССУЗах, ВУЗах
Фортепианный	7/5	5	2	-
Народный	6/2	5	-	-
Вокально-хоровой	2	2	-	-
Класс духовых и ударных инструментов	3	3	-	-
Художественный	6	5	1	-
Класс хореографии	3	3	-	-
Класс скрипки	1	1	-	-
Театральный класс	1	1	-	-
Теоретический класс	2	2	-	-
Методист	1	1	-	-
ВСЕГО:	32/7	28	3	-

Профессиональный уровень преподавателей, концертмейстеров:

ОТДЕЛ	Количество преподавателей, концертмейстеров	Высшая квалиф. категория	I квалиф. категория	Без категории
Фортепианный	7/5	4/4	2	-
Народный	6/2	4/1	-	2
Вокально-хоровой	2	2	-	-
Класс духовых и ударных инструментов	3	1	1	1
Художественный	6	1	-	5
Класс хореографии	3	1	-	2
Класс скрипки	1	1	-	-
Театральный класс	1	-	1	-
Теоретический класс	2	1	1	-
Методист	1	1	-	-
ВСЕГО:	32/7	16/5	5	10

Почётным знаком «Отличник культуры СССР» награждена директор МБУ ДО ГДШИ Шмелёва Е.В;

Почетное звание «Заслуженный работник культуры Российской Федерации» имеет: заведующая отделом инструментального исполнительства, преподаватель по классу фортепиано Русакова С.Г.;

Почетной грамотой Министерства культуры и массовых коммуникаций и Российского профсоюза работников культуры награждены преподаватели: директор МБУ ДО ГДШИ Шмелёва Е.В., заведующая отделом инструментального исполнительства Русакова С.Г., преподаватель по классу фортепиано Иванова С.Ю.

Ряд преподавателей и специалистов прошли обучение на семинарах, курсах повышения квалификации:

Прохождение курсов повышения квалификации по программе «Эксперт по методике «Ручные пьесы-упражнения» (60ч.)	08.06-05.07.2025г. Москва	Трилевич Л.П. преподаватель
Прохождение курсов повышения квалификации по программе «Мировая культура в художественных образах» (36 ч.)	16-26.06.2025г. Всероссийский государственный университет кинематографии им. С.А. Герасимова	Губина О.В. Липовенко О.Ю. Мозговая Л.Н., преподаватели
Прохождение курсов повышения квалификации по программе «Организация образовательного процесса для обучающихся с ОВЗ в условиях реализации ФГОС: инклюзивное образование, индивидуальный план, адаптированные образовательные программы» (72 ч.)	23-30.08.2025г. Екатеринбург	Новинская А.М., преподаватель
Прохождение курсов повышения квалификации по программе «Организация образовательного процесса для обучающихся с ОВЗ в условиях реализации ФГОС: инклюзивное образование, индивидуальный план, адаптированные образовательные программы» (72 ч.)	23-30.08.2025г. Екатеринбург	Глинская И.Ю., преподаватель
Прохождение курсов повышения квалификации по программе «Организация работы с одаренными и талантливыми детьми в условиях реализации ФГОС» (72 ч.)	23-30.08.2025г. Екатеринбург	Артюхин В.М., преподаватель
Прохождение курсов повышения квалификации по программе «Методика преподавания академической живописи» (36 ч.)	06-12.10.2025г. Волгоград, ВГСПУ	Фатеева Е.В., преподаватель
Прохождение курсов повышения квалификации по программе «Оркестровые ударные инструменты: проблемы преподавания и исполнительства» (36 ч.)	06-26.10.2025г. Москва, РАМ им. Гнесиных	Губина О.В., преподаватель
Прохождение курсов повышения квалификации по программе «Оркестровые духовые инструменты: проблемы преподавания и исполнительства (флейта)» (36 ч.)	24-27.02.2026г. Москва, РАМ им. Гнесиных	Аствацатуров Д.В., преподаватель
Прохождение курсов повышения квалификации по программе «Взаимосвязь обучения по	11-21.03.2026г. Краснодарский государственный	Наборщикова Н.С., преподаватель

предпрофессиональным и профессиональным программам в области изобразительного искусства» (36 ч.)	институт культуры	
---	-------------------	--

Наличие Лауреатов, дипломантов профессиональных конкурсов и фестивалей среди преподавателей, концертмейстеров:

Участие в Открытом городском конкурсе «Артсинтез»	10.04.2025г. Волгоград	Преподаватели: Губина О.В.- Наборщикова Н.С.- Л 2 ст Губина О.В., Русакова С.Г., Маликова Н.Н.- Л 3 ст
Участие в Региональной выставке-конкурсе «Учитель и Ученик»	12.04.2025г. Волгоград	преп. Фатеева Е.В. - Лауреат 1 степени
Участие в Региональном конкурсе по народному творчеству «Вместе мы - Россия»	25.04.2025г. Иловля	преп. Шершицкая С.А. - Л 1 ст методист Гагарина Т.Г. - Л 1 ст
Участие во Всероссийском конкурсе художественного творчества «Современное искусство»	25.04.2025г. Волгоград	преп. Фатеева Е.В. - Лауреат 1 степени
Участие в Региональном конкурсе профессионального мастерства «Лучший преподаватель ДШИ»	09.06.2025г. Волгоград	преп. Фатеева Е.В. - 3 место
Участие во Всероссийском конкурсе «Вокальное искусство»	17.09.2025г. Москва	Ленкина Т.В.- 1 место
Участие в Межрегиональном конкурсе пленэрных работ преподавателей образовательных организаций дополнительного образования детей, среднего профессионального и высшего образования в области культуры	27.09.2025г. Волгоград ВГИИК	Маликова Н.Н.- Л 1 ст Пантеева Е.Е.- Л 2 ст Наборщикова Н.С.- Л 3 ст
Участие в XI Всероссийском конкурсе исполнительского мастерства преподавателей ДМШ и ДШИ	13.11.2025г. Волгоград ВГИИК	Шмелева Е.В. Зеленский С.В. Кленов С.А. Березина Н.В. Горячих С.В. - Лауреаты 1 степени Шершицкая С.А. Трилевич Л.П. - Лауреаты 1 степени
Участие в IX Всероссийском очно-заочном конкурсе детского творчества «Наследники Балакирева», посвященном Году единства народов России	14.02.2026г. Волгоград	Фатеева Е.В.- ГРАН-ПРИ
Участие во Всероссийском дистанционном педагогическом конкурсе «Лучшая педагогическая разработка» (работа «Стилизация в хореографическом искусстве»)	17.02.2026г. Москва	Липовенко О.Ю. - Лауреат 1 степени
Участие во Всероссийском конкурсе	22.03.2026г.	Тригубенко Н.Р- участник

методических работ преподавателей детских школ искусств	Волгоград ВГИИК	
Участие в Межрегиональном фестивале исполнительского мастерства преподавателей ДМШ и ДШИ	26.03.2026г. Волгоград	Лауреаты: Губина О.В. Ястребова Е.В. Котляров В.В. Трилевич Л.П. Тригубенко Н.Р.

Выводы и рекомендации:

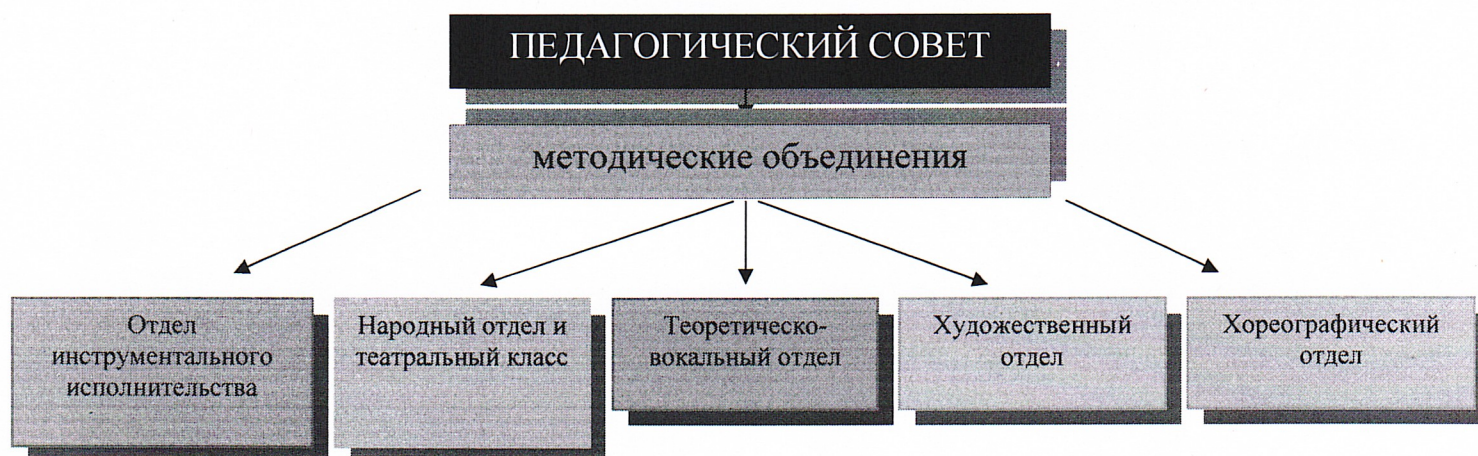
Учреждение располагает кадровым потенциалом, способным на высоком уровне решать задачи по обучению обучающихся, но вместе с тем требуются преподаватель теоретических дисциплин, концертмейстер

В целях повышения квалификации продолжать направлять специалистов и преподавателей на курсы повышения квалификации, семинары, мастер-классы.

ХII. МЕТОДИЧЕСКОЕ ОБЕСПЕЧЕНИЕ ОБРАЗОВАТЕЛЬНОГО ПРОЦЕССА

Основной структурой, регламентирующей методическую работу в Учреждении, является педагогический совет.

Структура методической работы:



Основные задачи методической работы:

определять и формулировать приоритетные и стартовые педагогические проблемы, способствовать консолидации творческих усилий всего педагогического коллектива для их успешного разрешения;

осуществлять стратегическое планирование методической работы;

способствовать созданию благоприятных условий для проявления педагогической инициативы преподавателей;

способствовать формированию педагогического самосознания преподавателя как педагога-организатора учебно-воспитательного процесса, строящего педагогическое общение на гуманистических принципах сотрудничества;

способствовать совершенствованию профессионально-педагогической подготовки преподавателя;

- научно-теоретической;
- методической;
- навыков научно-исследовательской работы;
- приемов педагогического мастерства.

Методическая работа с преподавателями МБУ ДО «Городищенская детская школа искусств» строится с учетом подготовленности кадров, носит научно-методический характер и направлена на оказание консультативной помощи и обучение педагогическому мастерству молодых специалистов. Одним из направлений методической работы является организация методической помощи в разработке тем самообразования, подготовки и проведения мастер-классов, открытых уроков, творческих показов, концертов классов, прослушиваний, просмотров и др. За отчетный период с 01.04.2025 г. по 01.04.2026 г. проведено:

Открытых уроков – 21

Методических сообщений – 36

Методический материал опубликован в СМИ – 7

Проведение мастер-классов – 18

В МБУ ДО «Городищенская детская школа искусств» рабочие образовательные программы составлены с учетом возрастных особенностей обучающихся. В основу многих программ положены педагогические инновации, которые относятся к личностно-ориентированным технологиям обучения. А именно:

- технология полного усвоения знаний;
- разноуровневого обучения;
- коллективного взаимообучения.

Данные технологии обучения позволяют приспособить учебный процесс к индивидуальным способностям обучающихся, различному уровню сложности содержания, специфическим особенностям каждого ребенка.

В целях совершенствования образовательного процесса педагогическая и методическая работа Учреждения направлена **на решение следующих задач:**

- совершенствование содержания и оформления рабочих образовательных программ, методики и технологии обучения, воспитания и развития обучающихся с различным уровнем подготовки и развития музыкальных способностей;
- разрабатывается нормативно-правовая база для работы с одаренными, профессионально ориентированными обучающимися;
- совершенствование существующих разноуровневых требований к подготовке обучающихся и выпускников;
- укрепление методической, репертуарной и материально-технической базы образовательного процесса.

ХIII. КАЧЕСТВО МАТЕРИАЛЬНО-ТЕХНИЧЕСКОЙ БАЗЫ

МБУ ДО «Городищенская школа искусств» располагается на двух этажах в отдельном крыле здания районного ДК общей площадью 1076,9 кв. м. Количество учебных классов – 19 (из них: 9 для групповых занятий и 10 для индивидуальных).

Библиотечный фонд составляет 4792 экземпляров нотной, учебной, методической и др. литературы, который пополняется за счет ксерокопирования, использования сети Интернет и приобретения по мере финансирования.

Разрешения органов государственного противопожарного надзора и государственного санитарно-эпидемиологического надзора на все используемые площади имеются.

Продолжается наращивание компьютерной базы с необходимым программным обеспечением.

Имеющаяся копировально-множительная аппаратура позволяет оперативно тиражировать учебно-методическую литературу

Все учебные кабинеты оснащены охранно-пожарной сигнализацией «Стрелец-Мониторинг» с выводом на пульт пожарной охраны. Имеется система оповещения людей в случае возникновения пожара (сирена), а также установлено устройство тревожной сигнализации для экстренного вызова сотрудников ООО ЧОП «Патриот» в случае угрозы личной или имущественной безопасности. Установлена система речевого оповещения в случае возникновения угрозы ГО и ЧС.

В Учреждении продолжает существовать необходимость в приобретении качественных заказных (мастеровых) концертных музыкальных инструментов для оркестра русских народных инструментов, таких как: домры малая и альтовая, балалайки прима, секунда, альт, контрабас, а так же фортепиано, духовые инструменты, гитары.

Учреждение укомплектовано необходимыми музыкальными инструментами, но срок эксплуатации уже очень большой и некоторые инструменты требуют замены. Износ музыкальных инструментов составляет почти 80%.

Для художественных классов необходимо продолжать обновление натюрмортного фонда.

Актный зал оснащён одеждой для сцены, креслами на 50 мест для зрителей, требующие замены.

Теоретические классы оснащены мебелью, соответствующей СанПину, обеспечены учебно-наглядными пособиями, техническими средствами обучения.

За отчетный период времени Учреждением было приобретено и отремонтировано:

- канц. товары, хоз. товары, глина – 36537,00 руб.
- закупка бланков Свидетельств – 8000,00 руб.
- ТО пожарных кранов – 3600,00 руб.
- промывка и опрессовка системы отопления – 11966,00 руб.
- медосмотр сотрудников – 39990,00 руб.
- лицензия сайта школы – 6800,00 руб.
- ТО электросетей и электрооборудования – 19000,00 руб.
- профессиональное испытание электрооборудования – 10000,00 руб.
- охрана объекта, ТО системы - 49992,00 руб.
- ТО системы «Стрелец-Мониторинг» - 47880,00 руб.
- мебель – 13900,00 руб.

ИТОГО: для оснащения Учреждения, классов из средств ПДД истрачено – 247665,00 руб.

Выводы и рекомендации:

Санитарные и гигиенические нормы выполняются, уровень обеспечения охраны здоровья обучающихся и работников можно считать соответствующими установленным требованиям.

Для осуществления образовательной деятельности Учреждение располагает необходимыми учебными классами, музыкальным инструментарием, специальным оборудованием, обеспечивающими качественную подготовку обучающихся.

Материально-техническая база пока обеспечивает на должном уровне ведение учебного процесса, но требует дальнейшей модернизации и обновления.

По мере финансирования необходимо продолжать наращивать работу по дальнейшему совершенствованию материально-технической базы.

Комплектация библиотечного фонда обеспечивает ведение учебного процесса, но необходимо продолжать работу по дальнейшему совершенствованию библиотечного фонда по мере финансирования.

XIV. ОБЩИЕ ВЫВОДЫ

Анализ организационно-правового обеспечения образовательной деятельности показал, что для реализации образовательной деятельности в МБУ ДО «Городищенская детская школа

искусств» имеется в наличии нормативная и организационно-распорядительная документация, которая соответствует действующему законодательству, нормативным положениям в системе дополнительного образования и Уставу.

Структура МБУ ДО «Городищенская детская школа искусств» и система управления им соответствует нормативным требованиям. Учреждение сохраняет стабильность в работе, но требует еще более динамичного развития.

Все образовательные программы, реализуемые в Учреждении, соответствуют Лицензии на право ведения образовательной деятельности.

За отчетный период в Учреждении увеличился спектр дополнительных предпрофессиональных образовательных программ.

Оценка степени освоения обучающимися дисциплин учебных планов образовательных программ в ходе самообследования, проведенная с помощью различных технологий, подтвердила объективность полученных результатов и достаточный уровень знаний обучающихся.

Выпускники ежегодно поступают в профильные ССУЗы и ВУЗы области.

Повышение квалификации носит системный характер, охватывает весь преподавательский и концертмейстерский состав, регламентируется необходимыми нормативными документами.

Учреждение располагает необходимой материально-технической базой, но постоянно требует бюджетных финансовых вложений.

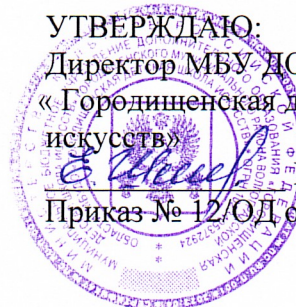
Рекомендации:

По итогам самообследования следует продолжить работу:

- по совершенствованию качества подготовки обучающихся;
- по совершенствованию учебно-методической, инновационной, воспитательной деятельности;
- по дальнейшему внедрению новых информационных технологий в учебный процесс;
- по совершенствованию материально-технической и учебно-методической базы.

ПРИНЯТО:
 На Педагогическом совете
 Протокол № 4
 от 31.03.2026 г.

УТВЕРЖДАЮ:
 Директор МБУ ДО
 «Городищенская детская школа
 искусств»
 Е.В. Шмелева
 Приказ № 12/ОД от 04.03.2026 г.



**ПОКАЗАТЕЛИ
 ДЕЯТЕЛЬНОСТИ МБУ ДО «ГОРОДИЩЕНСКАЯ ДЕТСКАЯ ШКОЛА ИСКУССТВ»,
 ПОДЛЕЖАЩЕЙ САМООБСЛЕДОВАНИЮ
 по состоянию на 01.04.2026 г.**

№ п/п	Показатели	Единица измерения
1.	Образовательная деятельность	
1.1	Общая численность учащихся, в том числе:	546 человек
1.1.1	Детей дошкольного возраста (3-6 лет)	16 человек
1.1.2	Детей младшего школьного возраста (7-10 лет)	268 человек
1.1.3	Детей среднего школьного возраста (11-14 лет)	229 человек
1.1.4	Детей старшего школьного возраста (15-18 лет)	33 человек
1.2	Численность учащихся, обучающихся по образовательным программам по договорам об оказании платных образовательных услуг	26 человек
1.3	Численность/удельный вес численности учащихся, занимающихся в 2-х и более объединениях (кружках, секциях, клубах), в общей численности учащихся	45 человека – 8,2 %
1.4.	Численность/удельный вес численности учащихся с применением дистанционных образовательных технологий, электронного обучения, в общей численности учащихся	0 человек %
1.5	Численность/удельный вес численности учащихся по образовательным программам для детей с выдающимися способностями, в общей численности учащихся	0 человек %
1.6	Численность/удельный вес численности учащихся по образовательным программам, направленным на работу с детьми с особыми потребностями в образовании, в общей численности учащихся, в том числе:	0 человек %
1.6.1	Учащиеся с ограниченными возможностями здоровья	4 человека 0,73 %
1.6.2	Дети-сироты, дети, оставшиеся без попечения родителей	0 человек %
1.6.3	Дети-мигранты	0 человек %
1.6.4	Дети, попавшие в трудную жизненную ситуацию	0 человек %
1.7	Численность/удельный вес численности учащихся, занимающихся учебно-исследовательской, проектной деятельностью, в общей численности учащихся	0 человек %
1.8	Численность/удельный вес численности учащихся, принявших участие в массовых мероприятиях (конкурсы, соревнования, фестивали, конференции), в общей численности учащихся, в том числе:	546 человек % - 100 %
1.8.1	На муниципальном уровне	192 человека % - 35,1 %
1.8.2	На региональном уровне	340 человек % - 62,2%
1.8.3	На межрегиональном уровне	79 человек % - 14,4%
1.8.4	На федеральном уровне	233 человека % – 42,6%

1.8.5	На международном уровне	167 человек % – 30,5 %
1.9	Численность/удельный вес численности учащихся – победителей и призеров массовых мероприятий (конкурсы, соревнования, фестивали, конференции), в общей численности учащихся, в том числе:	941 человек % - 171,4 %
1.9.1	На муниципальном уровне	181 человек % - 19,2 %
1.9.2	На региональном уровне	327 человек % - 34,7 %
1.9.3	На межрегиональном уровне	52 человека % – 5,5 %
1.9.4	На федеральном уровне	238 человек % – 25,2 %
1.9.5	На международном уровне	178 человек % - 18,9 %
1.10	Численность/удельный вес численности учащихся, участвующих в образовательных и социальных проектах, в общей численности учащихся, в том числе:	0 человек
1.10.1	Муниципального уровня	0 человек %
1.10.2	Регионального уровня	0 человек %
1.10.3	Межрегионального уровня	0 человек %
1.10.4	Федерального уровня	0 человек %
1.10.5	Международного уровня	0 человек %
1.11	Количество массовых мероприятий, проведенных образовательной организацией, в том числе:	23 единицы
1.11.1	На муниципальном уровне	13 единицы
1.11.2	На региональном уровне	0 единиц
1.11.3	На межрегиональном уровне	0 единиц
1.11.4	На федеральном уровне	0 единицы
1.11.5	На международном уровне	0 единиц
1.12	Общая численность педагогических работников	32 человека
1.13	Численность/удельный вес численности педагогических работников, имеющих высшее образование, в общей численности педагогических работников	28 человек % - 87,5 %
1.14	Численность/удельный вес численности педагогических работников, имеющих высшее образование педагогической направленности (профиля), в общей численности педагогических работников	28 человек % - 87,5%
1.15	Численность/удельный вес численности педагогических работников, имеющих среднее профессиональное образование, в общей численности педагогических работников	3 человека – 9,3 %
1.16	Численность/удельный вес численности педагогических работников, имеющих среднее профессиональное образование педагогической направленности (профиля), в общей численности педагогических работников	3 человека % - 9,3 %
1.17	Численность/удельный вес численности педагогических работников, которым по результатам аттестации присвоена квалификационная категория, в общей численности педагогических работников, в том числе:	21 человек % - 65,6 %
1.17.1	Высшая	16 человек % - 50 %
1.17.2	Первая	5 человек % - 15,6 %
1.18	Численность/удельный вес численности педагогических работников, в общей численности педагогических работников, педагогический стаж которых составляет:	17 человек-53,1 %
1.18.1	До 5 лет	3 человек % - 9 %
1.18.2	Свыше 30 лет	14 человек % - 42,4 %
1.19	Численность/удельный вес численности педагогических работников, в общей численности педагогических работников в возрасте до 30 лет	2 человека % - 6,2 %
1.20	Численность/удельный вес численности педагогических работников, в общей численности педагогических работников в возрасте от 55 лет	12 человек % - 37,5 %
1.21	Численность/удельный вес численности педагогических и административно-хозяйственных работников, прошедших за	32 человек- 100 %

**ДОКУМЕНТ ПОДПИСАН
ЭЛЕКТРОННОЙ ПОДПИСЬЮ**

СВЕДЕНИЯ О СЕРТИФИКАТЕ ЭП

Сертификат 651065950769969602271051656712975319075379606526

Владелец Шмелева Елена Валентиновна

Действителен с 16.04.2026 по 16.04.2027